

Razem z ogrodem

Prostota bryły i wnętrza, interesujące detale architektoniczne, dobrej jakości materiały wykończeniowe oraz ścisłe powiązanie domu z ogrodem to cechy projektu autorstwa Magdaleny Ignaczak i Jacka Kunca z firmy JM Studio Architektoniczne – Domy, Wnętrza, Ogrody

TEKST IWONA ŁAWECKA-MARCEWSKA ILUSTRACJE JM STUDIO ARCHITEKTONICZNE



DOM JEDNORODZINNY – niepodpiwniczony, piętrowy, z garażem, murowany, elewacja częściowo drewniana, częściowo tynkowana. **Autorzy:** JM Studio Architektoniczne Domy, Wnętrza, Ogrody: arch. Magdalena Ignaczak, inż. Jacek Kunca. **Powierzchnia użytkowa + garaż:** 260 m kw. + 40 m kw. **Powierzchnia zabudowy:** 294 m kw. **Zalecana powierzchnia działki:** minimum 1500 m kw. Szacunkowy koszt budowy: stan surowy zamknięty ok. 200 000 zł, stan wykończony do zamieszkania, z kuchnią i łazienkami w standardzie średnio wysokim – minimum 600 000 zł.

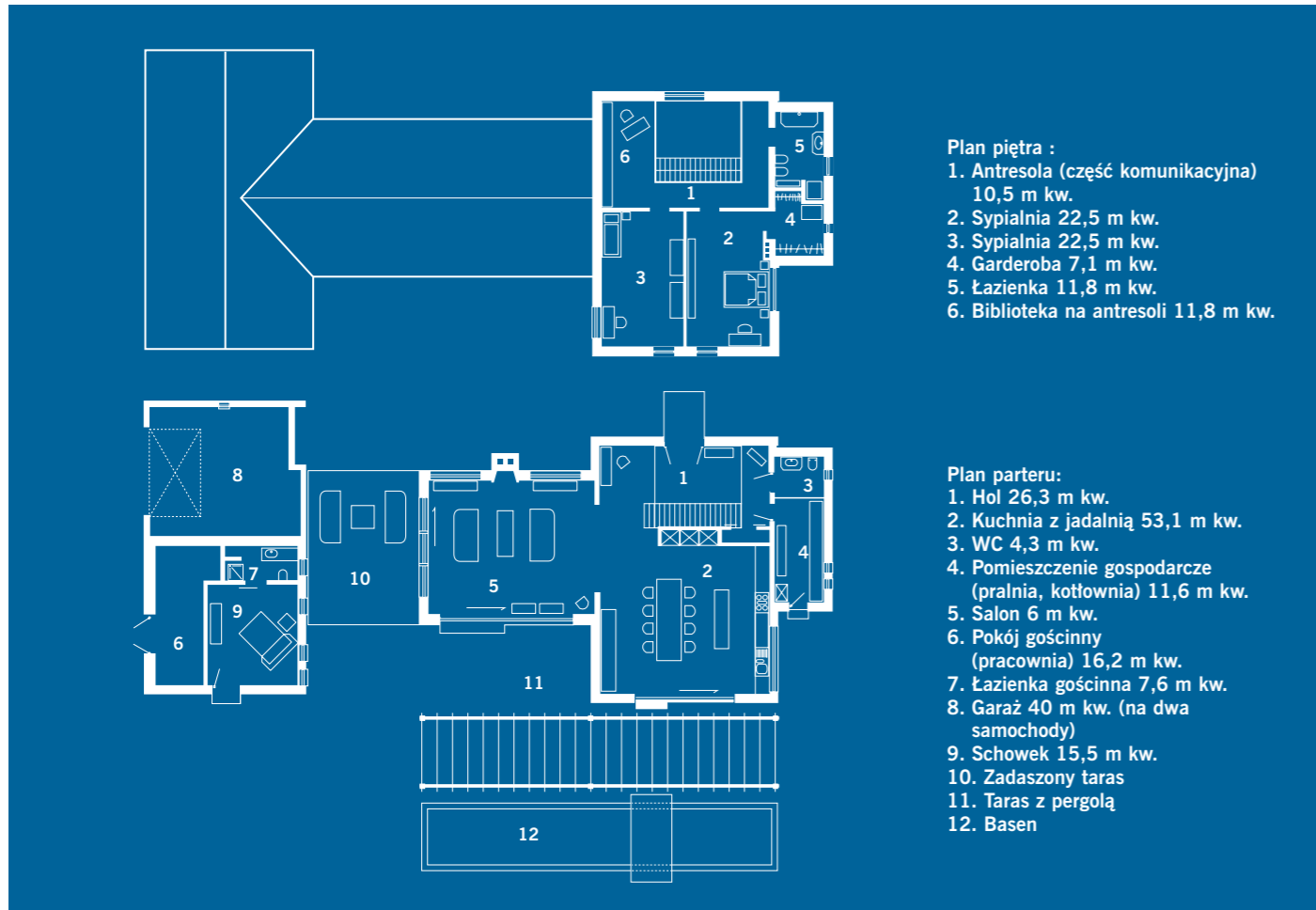


Dom zaprojektowano z myślą o dość obszernej działce w kształcie wydłużonego prostokąta, położonej pod lasem, lecz blisko miasta. Budynek tworzy kilka brył o klarownie rozdzielonych funkcjach; każda bryła ma inną wysokość i różny dach. Dom zwrócony jest jednym z dłuższych boków do ulicy, drugim do ogrodu. Elewacja frontowa chroni prywatność domowników. Z tej strony dom otwiera się na zewnątrz jedynie wysokim przeszkleniem nad wejściem, sięgającym aż do piętra. Większe powierzchnie szklane przewidziano natomiast od ogrodu. Bryły są proste, ale tę skromność projektową rekompensują detale architektoniczne na zewnątrz domu i materiały użyte do wykończenia. Modrzewiowe drewno zastosowane na części elewacji współgra z szarym tynkiem i lekko błękitną dachówką bitumiczną o fakturze przypominającej gont. Z takim charakterem domu i jego kolorystyką dobrze komponują się ozdobne trawy – dekoracyjne również zimą. Założenia architektury zieleni są ściśle związane z koncepcją budynku. Ogród stanowi rodzaj domu letniego, który można wykorzystywać na wiele sposobów. Spędzać czas przy basenie-sadzawce, w cieniu roślin wspinających się na pergole czy pod zadaszonym tarasem, który łączy dwie części domu. Każda z nich ma inne przeznaczenie, które wynika z przemyślanego układu funkcjonalnego.

Szerokie, dwuskrzydłowe, przeszklone drzwi w bryle głównej prowadzą do ponad dwudziestometrowego holu z otwartą antresolą w kształcie litery C, nad którą pozostawiono odkrytą więźbę ▶

Widok elewacji: frontowej, bocznej ogrodowej, ogrodowej, bocznej garażowej





- Plan piętra :
1. Antresola (część komunikacyjna) 10,5 m kw.
 2. Sypialnia 22,5 m kw.
 3. Sypialnia 22,5 m kw.
 4. Garderoba 7,1 m kw.
 5. Łazienka 11,8 m kw.
 6. Biblioteka na antresoli 11,8 m kw.

- Plan parteru:
1. Hol 26,3 m kw.
 2. Kuchnia z jadalnią 53,1 m kw.
 3. WC 4,3 m kw.
 4. Pomieszczenie gospodarcze (pralnia, kotłownia) 11,6 m kw.
 5. Salon 6 m kw.
 6. Pokój gościnny (pracownia) 16,2 m kw.
 7. Łazienka gościnna 7,6 m kw.
 8. Garaż 40 m kw. (na dwa samochody)
 9. Schowek 15,5 m kw.
 10. Zadaszony taras
 11. Taras z pergolą
 12. Basen

dachową. Dzięki przestronnemu wejściu już od progu dom wydaje się większy niż w rzeczywistości. Wrażenie to potęguje brak zakamarków i korytarzy. Ciągi komunikacyjne nie zostały specjalnie wydzielone, tylko stanowią część innych pomieszczeń.

Podział funkcji poszczególnych wnętrz następuje już w holu wejściowym. Sercem domu są kuchnia z jadalnią i salon. Kuchnia może być oddzielona od jadalni meblem, który pełniłby funkcję bufetu lub lekką ścianą kurtynową – rodzajem parawanu nie dochodzącego do sufitu. Z jadalni przez przesuwane szklane drzwi wychodzi się do ogrodu (przechodząc pod pergolą i pomostem nad basenem). Podobnie jak jadalnia, z zielenią wokół łączy się też salon, w którym przewidziano duże okna. Niewątpliwą ozdobą pokoju dziennego jest też widoczna drewniana więźba dachowa.

Z boku umieszczone zostały toaleta i pomieszczenie gospodarcze, które jest jednocześnie pralnią oraz kotłownią i ma oddzielne wejście kuchenne.

Na piętrze do wszystkich pomieszczeń wchodzi się z antresoli. Są tu dwie sypialnie – jedna z nich z obszerną garderobą – i wygodna łazienka. Na antresoli zaplanowano ponadto otwartą bibliotekę. Widok na nią uatrakcyjnia więc także hol wejściowy.

W mniejszej, bocznej bryle budynku oddzielonej tarasem umieszczono garaż (z wjazdem z boku), składzik na narzędzia ogrodnicze oraz pokój z łazienką, który może pełnić zarówno funkcję domku gościnnego, jak i pracowni.

Dom spełnia wszystkie funkcje podmiejskiej siedziby z ogrodem. Opracowana przez projektantów koncepcja jest całościowa w pełnym tego słowa znaczeniu – budynek, jego wnętrze i otoczenie architekci z JM Studio traktują jako jedno dzieło. ■

Informacje o pracowni na stronie 123



Ciepły kolor drewnianej, modrzewiowej elewacji najefektowniej prezentuje się jesienią, na tle żółknących, płomiennych liści

Z czego budować

- ściany – pustaki ceramiczne, ocieplone wełną mineralną i wykończone deskowaniem modrzewiowym w kolorze brązowopomarańczowym i tynkiem zatartym beton w kolorze szarym
- strop – belkowy, z drewna klejonego
- dach – widoczna, otwarta więźba dachowa, dachówka bitumiczna szaroniebieska cieniowana z fakturą
- okna – drewniane, kolor szary transparentny z widoczną fakturą drewna
- na parterze – posadzka z drewna egzotycznego, ogrzewanie kanałowe pod oknami w posadzce
- na piętrze – posadzka z drewna egzotycznego, niskie i długie grzejniki pod oknami, schody metalowe z drewnianymi stopniami
- ogrzewanie – piec kondensacyjny
- balustrady wewnętrzne – stal czarna malowana



Projekt konkursowy – Świątynia Opatrzności Bożej



Magdalena Ignaczak i Jacek Kunca

Warszawska pracownia JM Studio Architektoniczne – Domy, Wnętrza, Ogrody istnieje od ośmiu lat. Tworzą ją Magdalena Ignaczak i Jacek Kunca. Wyznają zasadę, że architektura, wnętrze i otoczenie budynku tworzą spójną całość. Dlatego wszystkie te trzy elementy powinny być opracowywane jednocześnie. Za ostateczny cel uznają zrealizowany obiekt, a nie sam projekt

Spojrzenie na całość

Restauracja w biurowcu koncernu telekomunikacyjnego



Dom jednorodzinny

Wyszukana prostota i elegancja, wysmakowany detal, umiejętne łączenie różnych szlachetnych materiałów oraz elementów starych z nowoczesnymi – to wyznaczniki ich stylu

Zadaszony taras – łącznik domu z ogrodem

FOTO: J. M. STUDIO, RYS: J. WIŚNIEWSKA

RYSUNKI LARY KO WG PROJ.: J. WIŚNIEWSKA, WIZUALIZACJA: MARIUSZ WOŹNIAK



Dom letni