

*dla kontrastu*  
CHŁÓD METALU  
I BETONU PRZELAMUJĄ  
DREWNIANE PODŁOGI,  
KOLONIALNE MEBLE  
I MIĘKKIE KANAPY.



# Industrialna elegancja

*Ten dom doskonale oddaje klimat loftu. Jest w nim wszystko to, czego szukamy dziś w modnych przemysłowych wnętrzach: maksymalnie otwarta przestrzeń, surowa nowoczesność i dużo światła.*

TEKST MAGDA KOMENDECKA STYLIZACJA MAGDALENA IGNACZAK I JACEK KUNCA ZDJĘCIA ARCHIWUM JM STUDIO ARCHITEKTONICZNE



*industrialnie*

ELEMENTY KONSTRUKCYJNE SĄ WYEKSPONOWANE I DODAJĄ WNĘTRZU SUROWEGO CHARAKTERU. USZLACHTNIONO JE FARBĄ W KOLORZE STAREJ MIEDZI. W PRAWDZIWYCH LOFTACH BETONOWE SĄ POSADZKI, TUTAJ – SUFIT.

*Pomysł architektów był taki, żeby stojąc w jednym miejscu salonu, ogarniać wzrokiem kilka planów jednocześnie.*

**W**

łaściciele tego domu prowadzą intensywny tryb życia i często podróżują. Chcieli mieć dom, który byłby dla nich miejscem odpoczynku po pracy, przystankiem między kolejnymi podróżami. Marzyli o dużych otwartych przestrzeniach, ogromnych oknach wpuszczających maksimum światła. I o ciszy. Nie mieli jednak czasu, żeby zająć się budową – po ustaleniu głównych założeń zaufali architektom. Teraz ich dom, który nazywają loftem w ogrodzie, może służyć jako wizytówka Magdaleny Ignaczak i Jacka Kunca z pracowni JM Studio Architektoniczne. Architekci zaprojektowali tu wszystko od początku do końca – bryłę budynku, jego wnętrze i ogród, który „wehodzi” do domu, zamieniając okna w żywe obrazy.

Gdybyśmy spojrzeli na dom z lotu ptaka, zobaczylibyśmy, że jest to prostokąt, na który ukośnie położono drugi. Dzięki temu zamiast grzecznej symetrii we wnętrzu pojawiają się nieoczekiwane kąty i załamania. Na parterze stanowią one integralną część wnętrza, natomiast na piętrze zostały wypuszczone na zewnątrz w postaci trójkątnych tarasów (patrz: plan na następnej stronie).

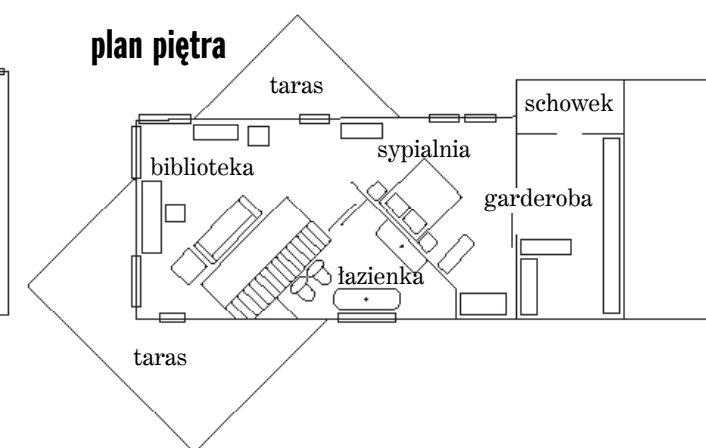
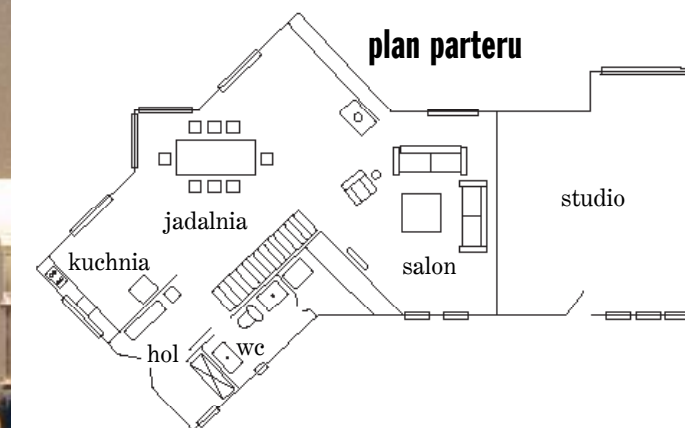
Zamysł projektantów polegał na tym, żeby z jednego punktu można było dostrzec jak najwięcej. Wehodząc do środka dwuskrzydłowymi drzwiami, oglądamy w zasadzie cały parter – jedynie strefa kuchenna przysłonięta jest korytarzową ścianą, która nie styka się —>

*Salon*

Z WYPOCZYNKOWEJ CZĘŚCI WIDAĆ CAŁY PARTER, TAKŻE KUCHNIĘ NIEWIDOCZNĄ Z KORYTARZA.



*kuchnia*  
OTWARTA NA SALON.  
OD HOLU ODDZIELA JĄ  
KURTYNOWA ŚCIANA  
(PRZY LODÓWCE).



—> z sufitem, wpuszczając do holu „linijkę” światła. Pierwsze, co przykuwa naszą uwagę, to reprezentacyjna ściana z łamanego betonu i – w głębi – duży czarny piec typu koza z wesoło trzaskającym ogniem. Następnie ogarniamy wzrokiem imponującą powierzchnię posadzki z egzotycznego drewna merbau, by w końcu dostrzec umowny podział na trzy strefy: jadalnię, przytulną część popołudniową oraz schody prowadzące na wyższy poziom. Nie musimy po nich wchodzić, żeby zobaczyć, jak wygląda piętro, a ściślej – jego reprezentacyjna część. Częściowo otwarty strop pozwala przypuszczać, że na górze jest tylko antresola. W rzeczywistości to jednak pełnoprawne piętro, na

którym oprócz części dziennej znajduje się przestrzeń prywatna: sypialnia, garderoba, łazienka. Czy w tym domu w ogóle są drzwi? Owszem, zamykają one jedynie toaletę na parterze oraz łazienkę i garderobę na piętrze. Dom odsłania przed nami tylko to, co chce pokazać, zaś strefy prywatne przeznaczone wyłącznie dla domowników pozostają w ukryciu. Najlepszym przykładem jest sypialnia schowana na piętrze za łazienką na planie trójkąta. Kiedy siedzimy w bibliotece, nie widzimy jej, choć oba pomieszczenia ze sobą sąsiadują i pozbawione są drzwi. Architektom bardzo zależało na stworzeniu klimatu loftu. Stąd industrialna konstrukcja – stalowe słupy oraz podciąg pod —>

*na wejście*  
PROPORCJE SZEROKICH  
DWUSKRZYDŁOWYCH  
DRZWI Z DREWNA  
SOSNOWEGO PRZYWODZĄ  
NA MYŚL ARCHITEKTURĘ  
PRZEMYSŁOWĄ.



*sypialnia*

PROSTO  
I PRZYTYLNE  
URZĄDZONA.  
DOMINUJE W NIEJ  
ŁÓŻKO Z DĘBU  
BARWIONEGO  
NA TEK. LAMPY ZE  
SZKLANEGO GAŚNIO  
NA WINO TO POMYSŁ  
ARCHITEKTÓW.

*azjatycka*

*sofa*  
W BIBLIOTECE  
WYKONANA JEST  
Z PLECIONYCH  
PĘDÓW HIACYNTA  
WODNEGO.



*Kurtynowe ściany,  
otwarta więźba  
dachowa, a nawet  
okno nietypowo  
wkomponowane  
w regał  
wzmagają  
wrażenie  
przestronności.*

—> trzymujące betonowy sufit, wspomniana już ściana z łamanego betonu, która przechodzi także na piętro, oraz metalowe detale, między innymi okap, lodówka, oświetlenie. Oczywiście, podwarszawski dom to nie stara fabryka, trzeba więc było zachować umiar. Chłodna stal skonstrastowana jest z ciepłym drewnem podłogi oraz stonowanymi, kremowoszarymi ścianami. Drewniane ramy gigantycznych okien polakierowane są na kolor szary (gdyby były brązowe, za bardzo przykuwałyby uwagę). Cały ten

kolorystyczny spokój służy wyeksponowaniu elementów z metalu i betonu. No i przede wszystkim stworzeniu atmosfery, w której człowiek nie męczy się, lecz odpoczywa. Żeby urozmaicić i powiększyć przestrzeń piętra, zostało ono zaprojektowane z otwartą więźbą dachową i przywodzi na myśl wysoką stodołę. W tym 250-metrowym domu wszystko musiało być proporcjonalnie większe, dlatego niektóre elementy – okna, drzwi czy nawet piec – wykonywane były na specjalne zamówienie. —>

*gabinet  
i biblioteka*

OTWARTA WIĘZBA  
DACHOWA UROZMAICA  
PRZESTRZEŃ  
NA PIĘTRZE.





*łazienka*  
NA PLANIE TRÓJKĄTA. OSTRE KĄTY ZŁAGODZONO, UKRYWAJĄC W NICH POJEMNĄ SZAFĘ ORAZ PRYSZNIC.

*komoda*, SPECJALNIE ZAPROJEKTOWANA POD UMYWALKĘ, NADAJE ŁAZIENCIE CHARAKTER POKOJU KĄPIELOWEGO.



→ Choć dom powstał niedawno, odnosi my wrażenie, jakby meble były zbierane latami. Większość z nich pochodzi z egzotycznych zakątków świata. Podobnie jak bibeloty. Mimo że są w różnym stylu, należą do wspólnego zbioru „pamiątek z podróży”. Ten pełen pozornych sprzeczności dom to w istocie harmonijna całość, a jego największą zaletą jest to, że wraz z upływem czasu staje się coraz piękniejszy. □

Informacja o projektantach na stronie Adresy



ZAPYTAJ PROJEKTANTÓW WNEŹTRZ

## jak powstaje ściana z łamanego betonu?



Jacek Kunca i Magdalena Ignaczak  
PROJEKTANCI  
DOMÓW, WNEŹTRZ  
I OGRODÓW

### Co to jest łamany beton?

To materiał konstrukcyjny przypominający pustaki, wykonany z wysokiej jakości betonu. Dostępny jest w formie bloczków o różnych wymiarach (od wymiarów cegły, czyli 6x12x25 cm, do 20x24x40 cm). Można z nich budować ściany konstrukcyjne. Łamanego betonu często używa się na zewnątrz: do budowania ogrodzeń, elewacji, a przede wszystkim ma on zastosowanie w budownictwie przemysłowym.

### W jaki sposób tworzy się jego nieregularna, efektowna faktura?

Niepowtarzalna faktura każdego z bloczków powstaje na etapie produkcji w fabryce. To skutek złamania większego bloku ze świeżego betonu na pół (za każdym razem bloczek pęknie inaczej).

### Czy jest to trwały materiał? Czy trzeba go jeszcze czymś zabezpieczyć?

Jest bardzo trwały i nie trzeba go specjalnie impregnować. Na jakim etapie urządzania wnętrza trzeba podjąć decyzję o użyciu łamanego betonu?

Już na etapie projektu. To przecież materiał konstrukcyjny, który ma zarazem walory dekoracyjne.

### Czy to oznacza, że nie można zastosować łamanego betonu jako okładziny do już istniejącej ściany?

Teoretycznie tak, ale trzeba mieć na uwadze to, że bloczki zabrałyby trochę przestrzeni (mają minimum 10–12 centymetrów grubości). Druga istotna sprawa to duży ciężar takiej ściany. Nie wszystkie stropy byłyby w stanie ją udźwignąć – wymurowanie jej np. na piętrze drewnianego domu mogłoby być niewykonalne.

### Gdzie można kupić bloczki łamanego betonu?

W wyspecjalizowanych firmach, które produkują betonowe elementy, np. do ogrodów.

### Do jakich wnętrz polecają Państwo łamany beton?

Najlepiej wygląda on na dużych powierzchniach, we wnętrzach otwartych. Nadaje im bardzo wyrazisty charakter.

Z Magdaleną Ignaczak i Jackiem Kuncą rozmawiała Magda Komendecka